

MEŠALICA ZA BETON



## MLZ 130 NG



**LM Liv Mont** d.o.o.  
društvo za proizvodnju, inženjering i export-import

Bulevar M. Pupina 10 G V.P. lok. 55 - 11070 N. Beograd  
tel/fax 011 311 3458 ; e-mail: livmont@sezampro.rs  
www.livmont.rs

Proizvođač





društvo za proizvodnju, inženjering i export-import

Preduzeće Liv Mont d.o.o. u svojoj ponudi predstavlja programe poluprofesionalnih i profesionalnih mešalica slovenačkog proizvođača Altrad-Liv d.o.o. Svi artikli u potpunosti zadovoljavaju stroge evropske standarde bezbednosti.



## PRODAJA I SERVIS

### Liv Mont d.o.o.,

Bulevar M. Pupina 10 G V.P. lok. 55 - 11070 N. Beograd

tel/fax 011 311 3458 ; e-mail: livmont@sezampro.rs

www.livmont.rs



#### Uvozna deklaracija

**Vrsta uređaja:** Mešalica za beton

**Model:** MLZ 130 NG

**Proizvođač:** Altrad-Liv d.o.o.,  
Rogašovci, Slovenija

**Zemlja porekla:** Slovenija

**Uvoznik:** Liv Mont d.o.o.,  
Bulevar M. Pupina 10G Vp55  
Beograd

## POŠTOVANI KUPČE,

kupili ste novu mešalicu za beton. Da ste ispravno odlučili, garantujemo vam našom tradiciom i dugogodišnjim iskustvom.

Osigurali smo kvalitetnu izradu po strogim evropskim propisima, koji Vam sa poštovanjem tehničkog uputstva, osigurava siguran rad.

1

## Mešalica je namenjena za pripremu građevinskih materijala.

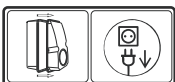
### ZNAČENJE SIMBOLA NA MEŠALICI



Pre upotrebe obavezno pročitati uputstvo za upotrebu mešalice.



Pre svake popravke, mešalicu obavezno isključiti iz električne mreže.



Pre skidanja poklopca sa ormarića, mešalicu obavezno isključite iz električne mreže.



Podmazivanje pogonskih zupčanika ni u jednom slučaju nije dozvoljeno.



Dodirivanje unutrašnjosti bubnja za vreme okretanja bubnja, je opasno i zato zabranjeno



Primenom uputstva za upotrebu i preporuke za rad i održavanje, Vam osigurava siguran rad i dug vek trajanja mešalice.



#### Električna sigurnost

Mešalica MLZ 130 NG je izrađena po važećim propisima. Dvojna izolacija osigurava potpunu sigurnost od električnog udara i možete je spojiti na električnu mrežu bez dodatnog osiguranja.



#### Mehanička sigurnost

Prilikom konstruisanja mešalice, smo osigurali potpunu sigurnost korisnika. Sva opasna mesta su zaštićena ili izvedena tako da se mogućnost povrede otkloni.



### Sigurnosno upozorenje

- Sa mešalica se ne smije skidati zaštita koja osigurava siguran rad.
- Ormarić elektromotora mora biti zatvoren za vreme rada mešalice.
- Zabranjeno je dirati unutrašnjost bubnja za vreme okretanja bubnja.
- Priključni kabal na električnu mrežu ne sme biti oštećen.
- Kabal položiti tako da je nemoguće oštetiti ga, a posebno paziti da samu mešalicu ne postavite na kabal.
- Punjenje i pražnjenje bubnja dozvoljeno je samo za vreme okretanja bubnja.
- Uklapanje mešalice dozvoljeno je samo ako je bubanj prazan.
- Upotreba mešalice u eksplozivnoj atmosferi je zabranjena.



### UPOZORENJE!!! Mešalica sa dvojnomo izolaciom.

Pri svakoj popravci obavezna je ugradnja originalnih rezervnih delova, tako da bi se dvojna izolacija osigurala po završetku popravke.

## TEHNIČKI PODACI

Tip mešalice		MLZ 130 NG	
<b>Dimenzije</b>	visina	(mm)	1340
	visina (spuštena)	(mm)	870
	dužina	(mm)	1140
	širina	(mm)	720
<b>Težina miješalice</b>		( kg )	53
<b>Zapremina bubnja</b>		( l )	130
<b>Radna zapremina</b>		( l )	96
<b>Napon (naizmenični)</b>		( V )	230
<b>Nazivna snaga</b>		( W )	420
<b>Nazivna struja</b>		( A )	1,73
<b>Buka miješalice (prazna)</b>		(dB-A)	76

## Priprema mešalice za rad

### Montaža mešalice

Mešalica se isporučuje u složenom stanju. Pre početka rada potrebno je mešalicu postaviti u radni položaj.

Kad se odstrani ambalaža odvijamo maticu (4). Mešalicu najpre uhvatimo pozadi za ormarić (33) i dignemo ga. Istovremeno otvorimo sklop sa dva točka (5) i fiksiramo ih. Posle toga dignemo mešalicu sa prednje strane. Uхватimo za ručicu (9), moramo paziti da se ne okrene i za vreme dizanja otvorimo nogu (1). Po završetku postavljanja mešalice u radni položaj, zategnemo maticu (4).

Montažu obaviti pažljivo da vam se mešalica kod opterećenja ili kod prevoženja ne sklopi.

### Električno priključenje mešalice

Za priključenje mešalice na električnu mrežu upotrebiti kabal s presekom minimalno  $3 \times 1,5\text{mm}^2$ . Taj presek je optimalan do dužine od 25m. Ako je priključni kabal duži, poprečni presek mora biti  $3 \times 2,5\text{mm}^2$ . Utičnica na koju priključujemo kabal mora biti osigurana sa 10A osiguračem.

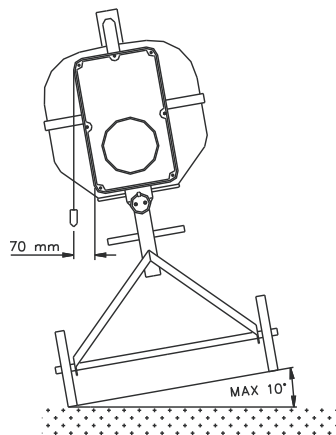
Dodatna zaštita za osiguranje elektromotora nisu potrebne jer je motor osiguran sa ugrađenim termo prekidačem. Termo prekidač je povezan sa glavnom sklopkom koji automatski zaustavi delovanje elektromotora ako dolazi do pregrevanja.

### Rad sa mešalicom

Mešalicu postavimo na ravno, tvrdo tlo, jer bi nam mogla propasti u tlo i prevrnuti.

Maximalni dozvoljeni nagib terena je  $10^\circ$ .

Dozvoljeni nagib od  $10^\circ$  odgovara razmaku viska ili libele 70mm od donjeg ruba ormarića.



### Priključak na mrežu izvedite sa neoštećenim kablom koji mora biti odmotan i postavljen tako da nije izložen oštećenjima.

Mešalicu uklopite sa prekidačem, što je moguće samo kad je pod električnim naponom. Kod svakog prekida električne struje sklopka se sama iskopča i kod ponovnog uspostavljanja električne struje moramo ponovo pritisnuti na sklopku ako želimo da mešalica nastavi rad.

Bubanj mešalice postavite u položaj koji je zavisian od materijala koji želimo mešati.

Kad smo to napravili i bubanj se vrti možemo ga nesmetano puniti. Predlažemo sledeći redosled rada:

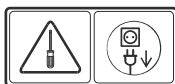
- ✍ Najpre nalijemo jedan deo vode, polovinu šljunka ili pesak i sav dodatni materijal (npr. cement, kreč...)
- ✍ Kad se to malo promeša, dodamo ostatak vode i ostatak šljunka ili peska.

### Punjenje i pražnjenje bubnja je dozvoljeno samo ako se bubanj vrti.

Mešalicu premeštamo po gradilištu pomoću točkova i ručice, dok bubanj mora biti okrenut prema gore.

Za potpunu sigurnost pri radu moramo poštovati i uputstvo proizvođača dodatnih materijala (cementa, kreča i drugih).

## Čišćenje i održavanje



Pred svakim čišćenjem ili popravkom, mešalicu obavezno isključiti iz električne mreže.

4

Čišćenje produžuje životni vek mešalice i zato je treba što pre temeljito očistiti. S mlazom vode i mekanom četkom očistimo spoljne površine mešalice. Pri tome ne skidamo malter sa oštrim predmetima jer bi tako lako oštetili lakirane površine. Unutrašnjost bubnja peremo takođe po završetku rada s mlazom vode pod pritiskom da u potpunosti odstranimo ostatke materijala kojeg smo mešali.

Kod čišćenja vodimo brigu o tome da mlaz vode ne usmerimo u pravcu otvora na ormariću jer ormarić nije izrađen tako da bi spriječio prodor vode.

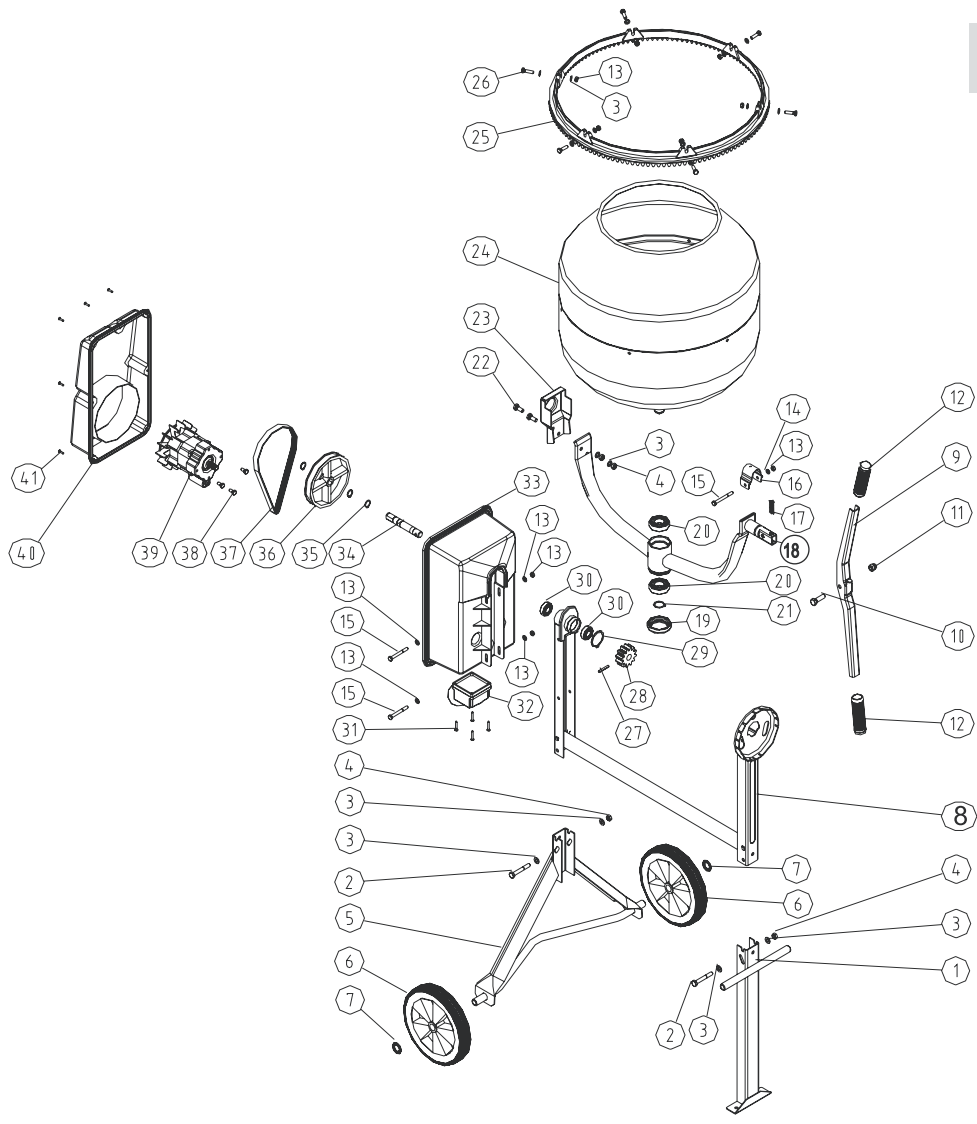
Održavanje mešalice je jednostavno i smanjeno na minimum:

- povremeno pregledati zategnutost vijaka i matica
- redovno kontrolisati napetost pogonskog remena (37) i po potrebi izvršiti zatezanje. Zatezanje se odvija tako da odvijemo matice na vijcima koji pričvršćuju ormarić elektromotora na okvir i elektromotor zajedno s ormarićem potisnemo prema dole. Ponovo pritegnuti matice. Sve potrebne popravke mešalice su dozvoljene samo od strane za to osposobljene osobe i s originalnim rezervnim delovima.

## Skladištenje mešalice

Mešalicu skladištimo u prostoru gde je mogućnost mehaničkog oštećenja minimalna. Preporučujemo da mešalicu pre skladištenja složite da vam zauzme što manje prostora. Dugotrajno skladištenje zahteva zatvoren i suv prostor. Kratkotrajno skladištenje ne zahteva nikakav za to posebno namenjen prostor. Temperatura skladištenja kreće se u granicama od -30°C do 50°C.

1. Noga	7-752.013	22. Vijak M10x20	DIN 933
2. Vijak M10 x 70	DIN 931	23. Kutija	7-752.162
3. Podložka A10	DIN 125A	24. Posuda	7-752.169
4. Matica M10	DIN 934	25. Venac zupčasti	7-752.046
5. Sklop donji	7-752.012	26. Vijak M8 x 25	DIN 933
6. Točak		27. Čivija opružna fi 6x45	DIN 1481
7. Osigurač fi 20		28. Zupčanik pogonski	7-751.077
8. Sklop gornji	7-752.149	29. Osigurač z48	DIN 471
9. Ručica	7-752.147	30. Ležaj	6004 2Z
10. Vijak M12x45	DIN 931	31. Vijak PT	KA 50 x 14
11. Matica M12	DIN 982	32. Prekidač	
12. Ručka gumena		33. Ormarić	7-752.122
13. Matica M8	DIN 934	34. Pogonska osovina	7-752.130
14. Podložka A8	DIN 125A	35. Osigurač z20	DIN 471
15. Vijak M8 x 70	DIN 931	36. Remenica	7-752.124
16. Obujmica	7-752.172	37. Remen	Poly-v 711J6
17. Opruga	7-752.146	38. Vijak	7-752.125
18. Jaram	7-752.164	39. Elektromotor	
19. Poklopac	7-752.148	40. Poklopac ormarića	7-752.123
20. Ležaj	6206 2RSR	41. Vijak PT	KA 50 x 14
21. Osigurač z30	DIN 471		



**Izjavljujemo:**

- da će proizvod u garantnom roku raditi besprekorno ako se budete pridržavali datih uputstava;
- da ćemo osigurati servis i potrebne rezervne delove za proizvod u garantnom roku i još 5 godina po isteku garancije;
- da ćemo u garantnom roku o svom trošku, uključujući i troškove transporta za reklamirani proizvod, osigurati popravak kvara i nedostataka u roku koji ne sme biti duži od 45 dana

Mešalicu koju u spomenutom roku ne budemo popravili, na Vaš zahtev ćemo zameniti novom.

Troškovi prevoza se priznaju u visini železničkih ili poštanskih tarifa.

Garancija važi od dana kada je mešalica kupljena, što se dokazuje s potvrđenim garantnim listom i potvrđenim računom.

Molimo Vas, da prilikom prijave kvara obavezno navedete: naziv i tip Proizvoda, datum kupovine, opis kvara i tačno ime korisnika.

**GARANTNI ROK je 12 meseci**

Garancija se ne priznaje u slučaju:

- nestručnog rukovanja i nedozvoljene upotrebe kod preopterećenja mešalice.
- nepoštovanja pismenih upustava koje je dao proizvođač
- da neovlašćena osoba bez pismenog pristanka proizvođača vrši popravku



društvo za proizvodnju, inženjering i export-import

Bulevar M. Pupina 10G VP 55,  
11070 Beograd  
tel/fax 011 311 3458  
servis 063 103 77 03  
e-mail: [livmont@sezampro.rs](mailto:livmont@sezampro.rs)  
[www.livmont.rs](http://www.livmont.rs)

**GARANTNI LIST****Mešalica za beton MLZ 130 NG**

PEČAT PRODAVCA

DATUM PRODAJE

BROJ MEŠALICE