



## GARANCIJSKI LIST

### MLZ 125 NG



PEČAT PRODAVCA



DATUM PRODAJE



Serijski br. sa Mešalice

## SERVIS



društvo za proizvodnju, inženjering i export-import

Bulevar M. Pupina 10G, V.P. 55 - YBC  
11070 Novi Beograd  
tel/fax: +381 11 311 34 58  
tel: +381 63 103 7703  
www.livmont.rs  
livmont@sezampro.rs

### UVOZNA DEKLARACIJA :

Vrsta uređaja : Mešalica za beton  
Model-tip : MLZ 125 NG  
Proizvođač: ALTRAD-LIV D.O.O. SLOVENIJA  
Sveti Jurij 18 a -Rogašovci  
UVOZNIK : LIV MONT D.O.O. BEOGRAD  
Bulevar M.Pupina 10G/v.p.55  
11070 N.Beograd SRBIJA



# MLZ 125 NG



### UVOZNIK I DISTRIBUTER :



društvo za proizvodnju, inženjering i export-import

Bulevar M. Pupina 10G, V.P. 55 - YBC  
11070 Novi Beograd  
tel/fax: +381 11 311 34 58  
tel: +381 63 310 881  
www.livmont.rs  
livmont@sezampro.rs



## POŠTOVANI KUPČE,

kupili ste novu mešalicu za beton. Da ste ispravno odlučili, garantujemo vam našom tradiciom i dugogodišnjim iskustvom.

Osigurali smo kvalitetnu izradu po strogim evropskim propisima, koji Vam sa poštovanjem tehničkog upustva, osigurava siguran rad.

**Mešalica je namenjena za pripremu građevinskih materijala.**

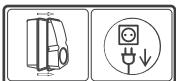
### ZNAČENJE SIMBOLA NA MEŠALICI



Pre upotrebe obavezno pročitati uputstvo za upotrebu mešalice.



Pre svake popravke, mešalicu obavezno isključiti iz električne mreže.



Pre skidanja poklopca sa ormarića, mešalicu obavezno isključite iz električne mreže.



Podmazivanje pogonskih zupčanika ni u jednom slučaju nije dozvoljeno.



Dodirivanje unutrašnjosti bubnja za vreme okretanja bubnja, je opasno i zato zabranjeno



Primenom uputstva za upotrebu i preporuke za rad i održavanje, Vam osigurava siguran rad i dug vek trajanja mešalice.



#### Električna sigurnost

Mešalica MLZ 125 NG je izrađena po važećim propisima. Dvojna izolacija osigurava potpunu sigurnost od električnog udara i možete je spojiti na električnu mrežu bez dodatnog osiguranja.



#### Mehanička sigurnost

Prilikom konstruisanja mešalice, smo osigurali potpunu sigurnost korisnika. Sva opasna mesta su zaštićena ili izvedena tako da se mogućnost povrede otkloni.



## GARANCIJSKA IZJAVA

### Izjavljujemo:

da će proizvod u garantnom roku raditi besprekorno ako se budete pridržavali datih uputstava;

da ćemo osigurati servis i potrebne rezervne delove za proizvod u garantnom roku i još 5 godina po isteku garancije;

da ćemo u garantnom roku o svom trošku, uključujući i troškove transporta za reklamirani proizvod, osigurati popravak kvara i nedostataka u roku koji ne sme biti duži od 45 dana

Mešalicu koju u spomenutom roku ne budemo popravili, na Vaš zahtev ćemo zameniti novom.

Troškovi prevoza se priznaju u visini železničkih ili poštanskih tarifa.

Garancija važi od dana kada je mešalica kupljena, što se dokazuje s potvrđenim garantnim listom i potvrđenim računom.

Molimo Vas, da prilikom prijave kvara obavezno navedete: naziv i tip Proizvoda, datum kupovine, opis kvara i tačno ime korisnika.

## GARANTNI ROK je 12 meseci

### Garancija se ne priznaje:

radi nestručnog rukovanja i nedozvoljene upotrebe kod preopterećenja mešalice.

radi nepoštovanja pismenih upustava koje je dao proizvođač

ako neovlaštena osoba bez pismenog pristanka proizvođača vrši popravku

## Čiščenje i održavanje



Pred svakim čišćenjem ili popravkom, mešalicu obavezno isključiti iz električne mreže.

Čišćenje produžuje životni vek mešalice i zato je treba što temeljito očistiti. S mlazom vode i mekanom četkom očistimo spoljne površine mešalice. Pri tome ne skidamo malter sa oštrim predmetima jer bi tako lako oštetili lakirane površine. Unutrašnjost bubnja peremo takođe po završetku rada s mlazom vode pod pritiskom da u potpunosti odstranimo ostatke materijala kojeg smo mešali. Kod čišćenja vodimo brigu o tome da mlaz vode ne usmerimo u pravcu otvora na ormariću jer ormarić nije izrađen tako da bi spriječio prodor vode.

Održavanje mešalice je jednostavno i smanjeno na minimum:

povremeno pregledati zategnutost vijaka i matica redovno kontrolisati napetost pogonskog remena (37) i po potrebi izvršiti zatezanje. Zatezanje se odvija tako da odvijemo matice na vijcima koji pričvršćuju ormarić elektromotora na okvir i elektromotor zajedno s ormarićem potisnemo prema dole. Ponovo pritegnuti matice. Sve potrebne popravke mešalice su dozvoljene samo od strane za to osposobljene osobe i s originalnim rezervnim delovima.

## Skladištenje mešalice

Mešalicu skladištimo u prostoru gde je mogućnost mehaničkog oštećenja minimalna. Preporučujemo da mešalicu pre skladištenja složite da vam zauzme što manje prostora. Dugotrajno skladištenje zahteva zatvoren i suv prostor. Kratkotrajno skladištenje ne zahteva nikakav za to posebno namenjen prostor. Temperatura skladištenja kreće se u granicama od  $-30^{\circ}\text{C}$  do  $50^{\circ}\text{C}$ .



## Sigurnosno upozorenje

- Sa mešalice se ne smije skidati zaštita koja osigurava siguran rad.
- Ormarić elektromotora mora biti zatvoren za vreme rada mešalice.
- Zabranjeno je dirati unutrašnjost bubnja za vreme okretanja bubnja.
- Priključni kabal na električnu mrežu ne sme biti oštećen.
- Kabal položiti tako da je nemoguće oštetiti ga, a posebno paziti da samu mešalicu ne postavite na kabal.
- Punjenje i pražnjenje bubnja dozvoljeno je samo za vreme okretanja bubnja.
- Uklapanje mešalice dozvoljeno je samo ako je bubanj prazan.
- Upotreba mešalice u eksplozivnoj atmosferi je zabranjena.



## UPOZORENJE!!! Mešalice sa dvojnog izolacijom.

Pri svakoj popravci obavezna je ugradnja originalnih rezervnih delova, tako da bi se dvojnog izolacija osigurala po završetku

## TEHNIČKI PODACI

Tip mešalice

MLZ 125 NG

<b>Dimenzije</b> visina	(mm)	1340
visina (spuštena)	(mm)	870
dužina	(mm)	1140
širina	(mm)	720
<b>Težina miješalice</b>	(kg)	51
<b>Zapremina bubnja</b>	(l)	125
<b>Radna zapremina</b>	(l)	89
<b>Napon (naizmjenični)</b>	(V)	230
<b>Nazivna snaga (S6 10 %)</b>	(W)	600
<b>Nazivna struja</b>	(A)	2.7
<b>Buka miješalice (prazna)</b>	(dB-A)	86

## Električno priključenje mešalice

Za priključenje mešalice na električnu mrežu upotrebiti kabal s presekom minimalno  $3 \times 1,5\text{mm}^2$ . Taj presek je optimalan do dužine od 25m. Ako je priključni kabal duži, poprečni presek mora biti  $3 \times 2,5\text{mm}^2$ . Utičnica na koju priključujemo kabal mora biti osigurana sa 10A osiguračem.

## Montaža mešalice

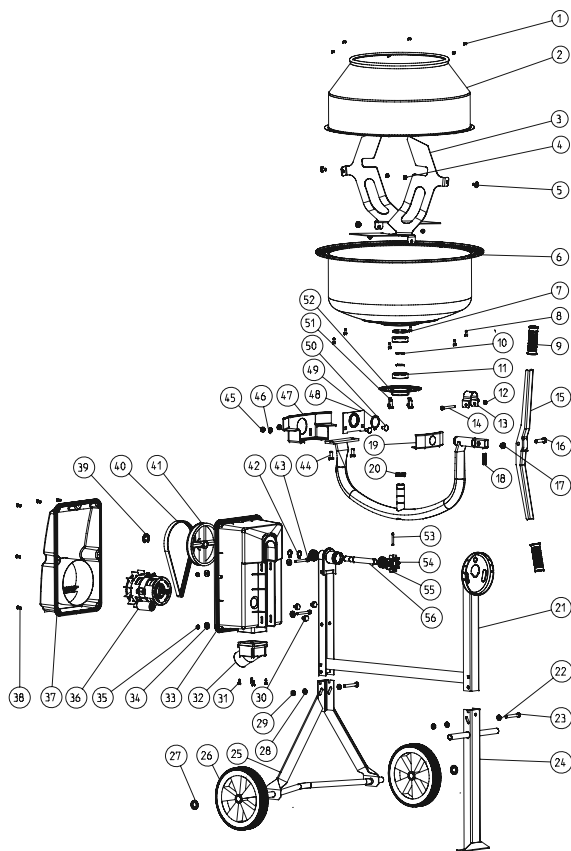
Pre početka rada potrebno je mešalicu postaviti u radni položaj tako što odvijamo maticu (29). Mešalicu najpre uhvatimo pozadi za ormarić (33) i dignemo ga. Istovremeno otvorimo sklop sa dva točka (25) i fiksiramo ih. Posle toga dignemo mešalicu sa prednje strane. Uхватimo za ručicu (15), moramo paziti da se ne okrene i za vreme dizanja otvorimo nogu (24). Po završetku postavljanja mešalice u radni položaj, zategnemo maticu (29).

Montažu obaviti pažljivo da vam se mešalica kod opterećenja ili kod prevoženja ne sklopi.

1. Matica M6	DIN 934
2. Poklopac posude	7-701-010
3. Lopata	7-701-022
4. Matica M8	DIN 934
5. Vijak M8x16	
6. Posuda donja	7-701-023
7. Pločica	7-701-021
8. Vijak M6x12	DIN 933
9. Ručka gumena	
10. Osigurač z30	DIN 471
11. Ležaj	62062RSR
12. Matica M8	DIN 982
13. Obujmica	7-752-172
14. Vijak M8x70	DIN 931
15. Ručica	7-752-147
16. Vijak M12x45	DIN 933
17. Matica M12	DIN 982
18. Opruga	7-752-146
19. Zaštita	7-701-130
20. Zaptivka	7-701-031
21. Sklop gornji	7-701-015
22. Podloška A10	DIN 125A
23. Vijak M10x70	DIN 931
24. Noga	7-752-013
25. Sklop donji	7-752-012
26. Točak	
27. Osigurač 20	
28. Podloška A10	DIN 125A

29. Matica M10	DIN 934
30. Vijak	7-752-125
31. Vijak PT	KA 50 x 14
32. Prekidač	
33. Ormarić	7-752.122
34. Podloška 8	DIN 9021
35. Matica M8	DIN 934
36. Elektromotor	
37. Poklopac ormarića	7-752-123
38. Vijak PT	KA50x14
39. Osigurač z20	DIN 471
40. Remen	711J6
41. Remenica	7-752-124
42. Osigurač z20	DIN 471
43. Vijak M8x70	DIN 931
44. Vijak M10x25	DIN 933
45. Podloška A10	DIN 125A
46. Matica M10	DIN 934

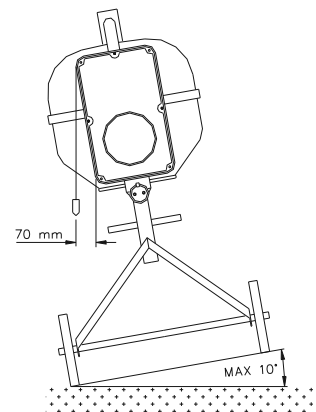
47. Kutija	7-701-008
48. Pločica	7-701-009
49. Osigurač z45	DIN 471
50. Vijak M10x20	DIN 603
51. Vijak M10x25	DIN 933
52. Prirobnica	7-701-019
53. Čivija opružna 6x64	DIN 1481
54. Zubčanik	7-701-029
55. Ležaj	6004
56. Pogonska osovina	7-701-013



## Rad sa mešalicom

Mešalicu postavimo na ravno, tvrdo tlo, jer bi nam mogla propasti u tlo i prevrnuti. Maximalni dozvoljeni nagib terena je 10°.

Dozvoljeni nagib od 10° odgovara razmaku viska ili libele 70mm od donjeg ruba ormarića.



**Priključak na mrežu izvedite sa neoštećenim kablom koji mora biti odmotan i postavljen tako da nije izložen oštećenjima.**

Mešalicu uklopite sa prekidačem, što je moguće samo kad je pod električnim naponom.

Kod svakog prekida električne struje sklopka se sama iskopča i kod ponovnog uspostavljanja električne struje moramo ponovo pritisnuti na sklopu ako želimo da mešalica nastavi rad.

Bubanj mešalice postavite u položaj koji je zavisian od materijala koji želimo mešati.

Kad smo to napravili i bubanj se vrti možemo ga nesmetano puniti. Predlažemo sledeći redosled rada:

- Najpre nalijemo jedan deo vode, polovinu šljunka ili pesak i sav dodatni materijal (npr. cement, kreč...)
- Kad se to malo promeša, dodamo ostatak vode i ostatak šljunka ili peska.

**Punjenje i pražnjenje bubnja je dozvoljeno samo ako se bubanj vrti.**

Mešalicu premeštamo po gradilištu pomoću točkova i ručice, dok bubanj mora biti okrenut prema gore.

Za potpunu sigurnost pri radu moramo poštovati i uputstvo proizvođača dodatnih materijala ( cementa, kreča i drugih).